

LIVRETE DE QUESTÕES

21/10
2017

VESTIBULAR 2018

INSTRUÇÕES

- 1) Confira seus dados, escreva seu nome por extenso e assine a capa deste Livrete de Questões somente no campo próprio.
- 2) A prova terá duração de 4 horas.
- 3) Dê as RESPOSTAS às QUESTÕES OBJETIVAS no FORMULÁRIO DE RESPOSTAS, nos campos ópticos próprios. Para tanto, utilize apenas caneta esferográfica confeccionada em material transparente de tinta preta. Não poderá ser utilizada caneta esferográfica de qualquer outro tipo ou cor (vermelha, azul, roxa, *roller-ball*, de ponta porosa etc.) nem lápis preto.
- 4) No FORMULÁRIO DE RESPOSTAS escreva seu nome completo por extenso e assine, a tinta, no local indicado para ambos.
- 5) A REDAÇÃO deve ser escrita em letra legível e feita no FORMULÁRIO DE REDAÇÃO, com caneta esferográfica confeccionada em material transparente de tinta preta. Este formulário NÃO deve conter qualquer registro ou sinalização que permita a sua identificação (nome, assinatura, rubrica etc.). SIGA TODAS AS INSTRUÇÕES CONSTANTES DESTA QUESTÃO.
- 6) Eventuais rascunhos, que não serão corrigidos, poderão ser feitos nos espaços em branco constantes deste Livrete.
- 7) As instruções para a resolução das questões constam da prova. NENHUM COORDENADOR OU FISCAL DE SALA ESTÁ AUTORIZADO A PRESTAR INFORMAÇÕES SOBRE AS QUESTÕES.
- 8) Somente poderá retirar-se da sala depois de decorridos 1 hora e 30 minutos do início da prova, ocasião em que deverá ter assinado a Lista de Presença e entregue o Livrete de Questões, o Formulário de Respostas e o Formulário de Redação.
- 9) Aconselha-se atenção ao transcrever as respostas deste Livrete de Questões para o Formulário de Respostas, pois rasuras poderão anular a questão.

CONHECIMENTOS GERAIS E REDAÇÃO



NOME DO CANDIDATO

ESCREVA SEU NOME

Nº RELATIVO

Nº DE INSCRIÇÃO

MODELO

PRÉDIO

Nº DA SALA

ASSINATURA DO CANDIDATO



CONHECIMENTOS GERAIS

Instruções: Leia atentamente o texto abaixo para responder às questões de números 1 a 50.

Lembrando e pensando a TV

1 Houve um tempo em que a TV – acreditem, ó jovens! – ainda não existia. Ouvia-se rádio, ia-se ao cinema. Mas um dia chegou às casas das pessoas um aparelho com o som vivo do rádio acoplado a vivas imagens, diferentes das do cinema, imagens chegadas de algum lugar do presente, “ao vivo”. Logo saberíamos que todas as imagens do mundo, inclusive os filmes do cinema, poderiam estar ao nosso alcance, naquela telinha da sala. Modificaram-se os hábitos das famílias, seus horários, sua disponibilidade, seus valores. A TV chegou para reinar.

15 A variedade da programação já indicava o amplo alcance do novo veículo: notícias, reportagens, musicais, desenhos animados, filmes, propagandas, seriados, esportes, programas humorísticos, peças de teatro – tudo desfilava ali, diante dos nossos olhos, ainda no tubo comandado por grandes válvulas e com imagem em preto e branco. Boa parte dos primeiros aparelhos de TV tinham telas de 16 a 21 polegadas, acondicionadas numa enorme e pesada caixa de madeira. Havia uns três ou quatro canais, com alcance bastante limitado e programação restrita a cinco ou seis horas por dia. Mais tarde as transmissões passariam a ser via satélite e ocupariam as 24 horas do dia.

25 Os custos da programação eram pagos pela publicidade, que tomava boa parte do tempo de transmissão. Vendia-se de tudo, de automóveis a margarina, de xaropes para tosse a apartamentos. Filmetes gravados e propagandas ao vivo sucediam-se e misturavam-se a notícias sobre exploração espacial, enquanto documentários estrangeiros falavam da revolução russa, da II Guerra, do nazismo e do fascismo, das convicções pacifistas de Ghandi, das ideias do físico Einstein sobre a criação e a legitimação da ONU etc. etc. Já as incursões históricas propiciadas pelos filmes nos levavam ao tempo de Moisés e do Egito Antigo, ao Império Romano e advento do Cristianismo, tudo entremeando-se ao humor de Chaplin, às caretas de Jerry Lewis e às trapalhadas das primeiras comédias nacionais do gênero chanchada. Houve também o tempo em que as famílias se agrupariam diante dos festivais da canção, torcendo por músicas de protesto, baladas românticas ou de ritmos populares “de raiz”. Enfim, a TV oferecia a um público extasiado um espetáculo variadíssimo, tudo nas poucas polegadas do aparelho, que não tardou a incorporar outras medidas, outros sistemas de funcionamento, projeção em cores e controle remoto.

50 As telas de plasma, o processo digital e a interface com a informática foram dotando a TV de muitos outros recursos, até que, bem mais tarde, tivesse que enfrentar a concorrência de outras telas, muito menores, portáteis, disponíveis nos celulares, carregados de aplicativos e serviços. Apesar disso, nada indica que a curto prazo desapareçam da casa os aparelhos de TV, enriquecidos agora por incontáveis dispositivos.

No plano da cultura e da educação, a televisão teve e tem papel importante. Os telecursos propiciam informação escolar específica nas áreas de Matemática, Física, História, Química, Língua e Literatura, fazendo as vezes da educação formal por meio de incontáveis dispositivos pedagógicos, inclusive a dramatização de conteúdos. Aqui e ali há entrevistas com artistas, políticos, pensadores e personalidades várias, atualizando ideias e promovendo seu debate. No campo da política, é relevante, às vezes decisivo, o papel que a TV tem na formação da opinião pública. A ecologia conta, também, com razoável cobertura, informando, por exemplo, sobre os benefícios da reciclagem de lixo, da cultura de produtos orgânicos e da energia solar.

70 Seja como forma de entretenimento, veículo de informação, indução aos debates e repercussão atualizada dos grandes temas de interesse social, a TV vem garantindo seu espaço junto a bilhões de pessoas no mundo todo. Por meio dela, acompanhamos ao vivo momentos agudos da política internacional, a divulgação de um novo plano econômico do governo, a escalada da violência urbana. Ao toque de uma tecla do controle remoto, você pode se transferir, aleatoriamente, do palco de um ataque terrorista para o final meloso de uma comédia romântica.

75 Numa espécie de espelhamento multiplicativo e fragmentário da nossa vida e dos poderes da nossa imaginação, a TV vem acompanhando os passos da vida moderna e ditando, mesmo, alguns deles, sem dar sinal de que deixará tão cedo de nos fazer companhia.

(Percival de Lima e Souto, inédito)

1. É correto afirmar que o autor do texto,
- (A) dialogando com jovens que não conhecem a história da TV, tem como objetivo levá-los, pela narrativa de fatos reais, a reconhecer a boa qualidade da televisão no tempo da sua chegada às casas de seus avós, quando concentrava seu interesse em grandes temas: revoluções, Ghandi, Einstein, tempos históricos.
 - (B) adotando o ponto de vista de quem não somente viveu a chegada da TV em sua casa, mas também o processo gradativo da transformação desse veículo, expõe essa trajetória, associando a exposição a comentários acerca da presença e valor da televisão.
 - (C) comparando o tempo em que a TV ainda não existia e o tempo em que surgiu, busca comprovar que a chegada do veículo inaugurou avanço cultural; para isso, descreve e analisa os hábitos das pessoas nos distintos momentos, assim como o conteúdo veiculado no início das transmissões.
 - (D) dissertando sobre a TV – seu surgimento e sua constante atualização –, valoriza o modo de captação de recursos quando a televisão ainda não conhecia a projeção em cores ou o controle remoto, com a finalidade de estabelecer comparação com o que ocorre na atualidade.
 - (E) baseando-se na memória de um tempo em que a TV não existia, faz um levantamento do que se ganhou e se perdeu com a presença da televisão nas casas das pessoas, com o propósito de comprovar que a televisão já teve um papel social relevante na vida familiar.



2. Entende-se corretamente do parágrafo 1:
- (A) Os hábitos, em certo tempo, de ouvir-se rádio e ir-se ao cinema determinaram o fato de, nesse tempo, a TV ainda não existir.
 - (B) A estranheza que o aparelho de TV causou nas pessoas que o viram pela primeira vez produziu tal efeito que passaram a imaginar indevidamente que *todas as imagens do mundo* poderiam estar ao alcance delas.
 - (C) O conjunto de modificações ocorridas no interior das famílias constitui evidência de que *A TV chegou para reinar*.
 - (D) A presença conjunta de frases sem sujeito determinado (*Ouvia-se rádio / ia-se ao cinema*) e frase com sujeito marcado (“nós”, em *Logo saberíamos*) mostra que as pessoas referidas como “nós” não tinham o costume de ouvir rádio e ir ao cinema.
 - (E) Em *acreditem, ó jovens!*, está expressa uma súplica, que deixa transparecer a ideia subentendida de que os jovens não acreditarão no autor, pois não acreditam naquilo que não vejam com seus próprios olhos.
-
3. Consideradas as sete linhas iniciais do parágrafo 2, afirma-se com correção:
- (A) os itens que compunham a programação estão citados segundo uma escala que vai do mais importante ao menos importante.
 - (B) a presença do advérbio *ali* sinaliza que o pronome *tudo* se antecipa aos termos a que se refere.
 - (C) em *ainda no tubo comandado por grandes válvulas e com imagem em preto e branco*, a substituição da palavra destacada por “mesmo que” não prejudica o sentido original da frase.
 - (D) a palavra *veículo* pode ser usada em muitas acepções; no texto, o sentido com que foi empregada é anunciado a partir da citação que segue aos dois-pontos.
 - (E) A expressão *diante dos nossos olhos* constitui uma particularização da palavra imediatamente anterior.
-
4. Sobre o parágrafo 3, é correto afirmar:
- (A) (linhas 25 e 26) Em *Os custos da programação eram pagos pela publicidade, que tomava boa parte do tempo de transmissão*, a retirada da vírgula não prejudica o sentido original da frase.
 - (B) (linhas 27 e 28) Nos segmentos destacados em *Vendia-se de tudo, de automóveis a margarina, de xaropes para tosse a apartamentos*, o autor agrupa os elementos de modo não planejado, pois o conjunto dos dois segmentos não exhibe uma regra de construção.
 - (C) (linha 34) A expressão *etc. etc.* constitui uma informação genérica, que termina uma enumeração, mas, ao mesmo tempo, comprova que a lista que vinha sendo enumerada ainda se estende com muitos outros elementos.
 - (D) (linhas 28 a 31) Na relação estabelecida pela conjunção *enquanto*, fica denunciada a desproporção entre os *Filmetes gravados e propagandas ao vivo* e os *documentários estrangeiros*, com juízo depreciativo quanto aos *Filmetes e propagandas ao vivo*.
 - (E) (linha 43) O autor empregou aspas em *ritmos populares “de raiz”* para sinalizar que a expressão está empregada de modo irônico, o que evidencia seu desprezo pela música caipira ou sertaneja de raiz.
-
5. *As telas de plasma, o processo digital e a interface com a informática foram dotando a TV de muitos outros recursos, até que, bem mais tarde, tivesse que enfrentar a concorrência de outras telas, muito menores, portáteis, disponíveis nos celulares, carregados de aplicativos e serviços. Apesar disso, nada indica que a curto prazo desapareçam da casa os aparelhos de TV, enriquecidos agora por incontáveis dispositivos.*
- Considerado o trecho acima, em seu contexto, comenta-se apropriadamente:
- (A) A forma verbal *tivesse* exprime uma condição, considerada hipotética.
 - (B) A substituição de *bem mais tarde* por “posteriormente” mantém todos os traços de sentido da formulação original.
 - (C) A palavra destacada em *muitos outros recursos* constitui força de expressão, porque nenhum outro recurso foi mencionado anteriormente na frase ou no período final do parágrafo 3.
 - (D) Transpondo a frase *As telas de plasma, o processo digital e a interface com a informática foram dotando a TV de muitos outros recursos* para a voz passiva, tem-se corretamente a forma verbal “foi sendo dotada”.
 - (E) Em seguida à enumeração de elementos que propiciaram o ganho de recursos para a TV, surge a expressão *até que*, anunciando com antecipação que as vantagens agregadas chegariam a seu ponto máximo.
-
6. O segmento do texto que está traduzido sem que o sentido original seja prejudicado é:
- (A) *fazendo as vezes da educação formal* / substituindo, em algumas circunstâncias, o papel das escolas tradicionais.
 - (B) *por meio de incontáveis dispositivos pedagógicos* / pela aquisição de aparelhos pedagógicos numerosos demais.
 - (C) *Aqui e ali há entrevistas* / entrevistas alcançam desde as áreas mais próximas até as mais longínquas.
 - (D) *é relevante, às vezes decisivo, o papel que a TV tem na formação da opinião pública* / nem sempre o papel da TV na formação da opinião pública se sobressai ou se torna decisivo.
 - (E) *A ecologia conta, também, com razoável cobertura* / É boa a participação de reportagens, também, no campo da ecologia.



7. *Seja como forma de entretenimento, veículo de informação, indução aos debates e repercussão atualizada dos grandes temas de interesse social, a TV vem garantindo seu espaço junto a bilhões de pessoas no mundo todo. Por meio dela, acompanhamos ao vivo momentos agudos da política internacional, a divulgação de um novo plano econômico do governo, a escalada da violência urbana. Ao toque de uma tecla do controle remoto, você pode se transferir, aleatoriamente, do palco de um ataque terrorista para o final meloso de uma comédia romântica.*

Segmentos do parágrafo acima vêm, a seguir, associados a uma reformulação. A nova redação que não prejudica a clareza, a correção e o sentido originais é:

- (A) *acompanhamos ao vivo momentos agudos da política internacional* / acompanhamos momentos críticos da política internacional transmitidos no exato momento em que estão ocorrendo.
- (B) *a TV vem garantindo seu espaço junto a bilhões de pessoas no mundo todo* / é a TV disputando seu espaço global junto a bilhões de pessoas.
- (C) *Seja como forma de entretenimento, veículo de informação, indução aos debates e repercussão atualizada dos grandes temas de interesse social, a TV...* / Ou entretendo, ou informando, seja debatendo e repercutindo, atualizadamente, os grandes temas de interesse social, a TV...
- (D) *Seja como forma de entretenimento, veículo de informação, indução aos debates e repercussão atualizada dos grandes temas de interesse social, a TV...* / Levando em conta suas formas de apresentação – entretendo, informando, debates e repercussão atualizada dos grandes temas de interesse social – a TV...
- (E) *Ao toque de uma tecla do controle remoto, você pode se transferir, aleatoriamente, do palco de um ataque terrorista para o final meloso de uma comédia romântica* / Se for tocar uma tecla do controle remoto, você pode se transferir, de modo vantajoso, do palco de um ataque terrorista para o final meloso de uma comédia romântica.

8. Considere o último parágrafo do texto e leia as afirmações que seguem.

- I. A TV reflete, em modo próprio, não somente o que experimentamos de fato no nosso cotidiano, como também o que nosso imaginário pode produzir.
- II. A TV e a sociedade em que ela se insere chegam a espelhar-se mutuamente.
- III. A vida moderna é tão repetitiva e truncada que a TV, por sua natureza multiplicativa e fragmentária, torna-se o veículo mais adequado para representar a contemporaneidade.

O parágrafo confirma o que está APENAS em

- (A) I.
- (B) II.
- (C) III.
- (D) I e II.
- (E) I e III.

9. É apropriado o comentário na alternativa:

- (A) (linhas 3 a 5) O segmento *um aparelho com o som vivo do rádio acoplado a vivas imagens* exerce na frase a função de objeto direto.
- (B) (linhas 53 e 54) Em *Apesar disso, nada indica que a curto prazo desapareçam da casa os aparelhos de TV*, o segmento destacado pode ser substituído pela expressão “Em virtude disso”, sem prejuízo do sentido original.
- (C) (linhas 56 e 57) Em *a televisão teve e tem papel importante*, a colocação de um travessão depois da palavra *teve* não afeta a correção da frase.
- (D) (linhas 45 a 47) Em *não tardou a incorporar outras medidas, outros sistemas de funcionamento*, o segmento sublinhado constitui reformulação do que se indica em negrito.
- (E) (linhas 84 e 85) Em *sem dar sinal de que deixará tão cedo de nos fazer companhia*, o segmento destacado exerce a função de complemento nominal.

10. Palavras do texto inspiraram as frases que seguem, que devem, entretanto, ser consideradas independentes dele. A frase que está em concordância com a norma-padrão da língua é:

- (A) Deviam haver, naquele tempo, uns três ou quatro canais, restrito a uma programação de cinco ou seis horas por dia, que passaria, mais tarde a ocupar 24 horas.
- (B) Tendo surgido o celular, o que não tardou foram as mudanças de hábitos, entre eles, bastante notável, a falta de discrição com que as pessoas conversam, em alta voz, em espaços públicos.
- (C) Muitos jovens que não crêm que existiu um mundo sem TV, dificilmente acreditarão que os celulares podem um dia não existirem.
- (D) Seja quais forem as formas de entretenimento que a TV propicia, todas, possivelmente sem excessão, têm audiência garantida, o que mantém a publicidade que paga os custos da programação.
- (E) Se jovens se entreterem com filmes de qualidade, existe grandes possibilidades que venham a se interessar por outras formas de arte.



11. As violências da *II Guerra* repercutiram em nossos escritores, como no caso da poesia de Carlos Drummond de Andrade, sobretudo em poemas que integram seus livros
- (A) **Alguma poesia e Claro enigma.**
- (B) **Sentimento do mundo e A rosa do povo.**
- (C) **Estrela da tarde e Opus 10.**
- (D) **Poemas negros e Invenção de Orfeu.**
- (E) **Lição de coisas e Farewell.**
-
12. Atente para este fragmento do poeta romântico Gonçalves de Magalhães, no prefácio à sua obra **Suspiros poéticos e saudades**:
- É um livro de poesias escritas segundo as impressões dos lugares; ora assentado entre as ruínas da antiga Roma, meditando sobre a sorte dos impérios; ora no cimo dos Alpes, a imaginação vagando no infinito; ora na gótica catedral, admirando a grandeza de Deus; (...) ora, enfim, refletindo sobre a sorte da Pátria, sobre as paixões dos homens, sobre o nada da vida.*
- Nesse fragmento incluem-se convicções românticas quanto à importância
- (A) da religiosidade pagã e do realismo nas análises da sociedade.
- (B) do progresso material e da evolução da ciência.
- (C) dos valores nacionalistas e da fé cristã.
- (D) do repúdio à barbárie e do otimismo da civilização ocidental.
- (E) da renúncia ao misticismo e do apego ao cotidiano.
-
13. Num dos *festivais* da música popular brasileira, a canção "Disparada", de Geraldo Vandré, obteve grande repercussão e fez história. Entre seus versos estão estes:
- (...) gado a gente marca,
tange, ferra, engorda e mata, mas com gente é diferente.
Se você não concordar não posso me desculpar,
não canto pra enganar, vou pegar minha viola,
vou deixar você de lado, vou cantar noutra lugar,*
- São versos que, nos anos subsequentes a 1964,
- (A) assinalam uma atitude de protesto e de engajamento político da arte popular.
- (B) propõem a evasão como reação às intransigências do regime político.
- (C) inauguram uma nova fase da pesquisa folclórica no cancionário popular.
- (D) constituem um chamado ao bucolismo e à simplicidade da vida rural.
- (E) convocam o ouvinte a trilhar o caminho do liberalismo econômico.
-
14. A *escalada da violência* urbana tem encontrado repercussão entre escritores que, já na segunda metade do século XX, colocavam no centro de suas obras personagens marginalizadas, agentes e vítimas da desigualdade social. Metrôpoles brasileiras constituíram cenários para a ficção de caráter realista de alguns autores desse período, tal como ocorre
- (A) na periferia de São Paulo, transfigurada por Mário de Andrade em **Macunaíma**.
- (B) na cidade de Salvador, explorada por João Antonio em **Quarup**.
- (C) nos espaços de tensão social do Rio de Janeiro, na ficção de Rubem Fonseca.
- (D) na periferia de Curitiba, em páginas policiais de Ferreira Gullar.
- (E) em uma metrópole imaginária do nordeste, em contos de Érico Veríssimo.
-
15. Um *espelhamento multiplicativo e fragmentário* da vida moderna já está representado nos manifestos do modernismo de 22, nos quais Mário de Andrade e Oswald de Andrade defendiam, em linguagem recortada, pontos revolucionários de uma nova estética, de que é exemplo este fragmento do Manifesto Antropófago:
- (A) Não me importa a beleza: quero distrair-me com aventuras, duelos, viagens, odisséias, questões em que os bons triunfam e os malvados acabem por ser devidamente justificados.
- (B) Sou pouco afeiçoado à natureza, que em mim se reduz quase que a uma paisagem moral, íntima, em dois ou três tons, só que latejante em todas as suas partículas.
- (C) Penso que a poesia deve propor não só um conhecimento mas ainda uma transfiguração da condição humana, elevando-nos a um plano espiritual cada vez mais alto.
- (D) Enfim, a poesia é revolucionária graças à sua essência cristã, essência cristã que sempre existiu mesmo nos verdadeiros poetas anteriores a Cristo.
- (E) As migrações. A fuga dos estados tediosos. Contra as escleroses urbanas. Contra os Conservatórios e o tédio especulativo.
-
16. Segundo dados do IBGE, em 2014 a TV estava presente em 97,1% dos 67 milhões de domicílios brasileiros. De acordo com esse dado, a quantidade de domicílios brasileiros sem TV em 2014 era igual a
- (A) 650570.
- (B) 1947000.
- (C) 6505700.
- (D) 1943000.
- (E) 19430000.



17. O trecho *Ouvia-se rádio, ia-se ao cinema*, no texto principal, pode ser traduzido para o inglês como
- (A) We listened to the radio, we went to the movies.
 - (B) One heard the radio, one went to cinema.
 - (C) One listened to radio, one went to movies.
 - (D) We listened to rádio, we went to the cinema.
 - (E) We heard radio, we went to movies.
-
18. *As primeiras transmissões radiofônicas no país foram realizadas em 1922, durante os festejos do primeiro centenário da Independência. No ano seguinte começaria a funcionar a primeira emissora brasileira, a Rádio Sociedade do Rio de Janeiro, dirigida por Henrique Morize e Edgard Roquete Pinto.*
- (In: AZEVEDO, Gislane e SERIACOPI, Reinaldo. **História**. São Paulo: Ática, 2009, p. 435)
- O texto refere-se à introdução no Brasil de um dos meios de comunicação que,
- (A) no Estado Democrático, teve como finalidade modernizar e profissionalizar a burocracia através do programa *Hora do Brasil*.
 - (B) no Estado Novo, foi utilizado como instrumento de propaganda do regime, através do programa radiofônico *Hora do Brasil*.
 - (C) na República Velha, contribuiu para fortalecer a oligarquia cafeeira, através de programa infantil de personificação do patriotismo.
 - (D) na Nova República, foi responsável pela divulgação dos escritos sobre cultura brasileira através de programas de alfabetização.
 - (E) no Governo Militar, teve como missão fundamental estimular valores tais como o nacionalismo, através do programa *Hora do Brasil*.
-
19. O som do *rádio* chega até nós codificado nas ondas eletromagnéticas emitidas pelas antenas das emissoras. Sabendo que 1 MHz é igual a 10^6 Hz e considerando a velocidade de propagação das ondas eletromagnéticas no ar igual a $3,0 \times 10^8$ m/s, o comprimento de onda e o período das ondas emitidas por uma emissora de rádio que opera com frequência de 100 MHz são, respectivamente,
- (A) 1,0 m e $1,0 \times 10^{-8}$ s.
 - (B) 1,0 m e $3,0 \times 10^{-8}$ s.
 - (C) 3,0 m e $1,0 \times 10^{-6}$ s.
 - (D) 3,0 m e $3,0 \times 10^{-6}$ s.
 - (E) 3,0 m e $1,0 \times 10^{-8}$ s.
-
20. As *imagens* projetadas nas telas dos cinemas são reais e maiores que o objeto. Se o sistema óptico do projetor de um cinema fosse constituído apenas por uma lente de distância focal f , esta seria
- (A) divergente, e o objeto deveria ser colocado a uma distância da lente menor que f .
 - (B) divergente, e o objeto deveria ser colocado a uma distância da lente maior que f e menor que $2f$.
 - (C) convergente, e o objeto deveria ser colocado a uma distância da lente menor que f .
 - (D) convergente, e o objeto deveria ser colocado a uma distância da lente maior que f e menor que $2f$.
 - (E) convergente, e o objeto deveria ser colocado a uma distância da lente maior que $2f$.
-
21. O processo de transcrição é a base do funcionamento gênico dos seres vivos. Nas células eucarióticas, esse processo pode ocorrer APENAS
- (A) nos núcleos.
 - (B) no retículo endoplasmático rugoso.
 - (C) nos núcleos, mitocôndrias e cloroplastos.
 - (D) nos nucléolos e ribossomos.
 - (E) nos autossomos.



22. Um objeto foi lançado obliquamente a partir de uma superfície plana e horizontal de modo que o valor da componente vertical de sua velocidade inicial era $v_{0y} = 30$ m/s e o da componente horizontal era $v_{0x} = 8,0$ m/s. Considerando a aceleração gravitacional igual a 10 m/s² e desprezando a resistência do ar, o *alcance* horizontal do objeto foi
- (A) 12 m.
 - (B) 24 m.
 - (C) 48 m.
 - (D) 78 m.
 - (E) 240 m.

23. According to the main text,
- (A) there used to be live commercials on TV in its early days.
 - (B) the remote control changed the life of the TV audience.
 - (C) there was a time when TV was believed to be soon replaced by cell phones and other digital devices.
 - (D) TV has always played a decisive role in shaping public opinion in a variety of fields.
 - (E) there has been a negligible decline in the number of people who watch TV nowadays.

24. Na programação das TVs há uma grande variedade de *notícias e reportagens* como a que segue:

Um total de 40 milhões de pessoas no mundo ainda são vítimas da escravidão, enquanto outras 152 milhões de crianças são obrigadas a trabalhar. Dados divulgados pela ONU e pela Organização Internacional do Trabalho revelam que a escravidão moderna é ainda uma realidade. O levantamento aponta que mulheres e meninas são desproporcionalmente afetadas. Elas representam 71% das pessoas em situação de escravidão, quase 29 milhões.

(Adaptado de: <https://noticias.uol.com.br>)

Sobre a presença da escravidão na segunda década do século XXI, é correto afirmar que a situação

- (A) ocorre em países e regiões com alto nível de pobreza, predomínio de atividades agrícolas e forte crescimento demográfico.
- (B) é frequente em países onde o contingente de imigrantes e refugiados é elevado e as políticas públicas de acolhimento são falhas.
- (C) é encontrada, principalmente, em países de industrialização recente, como os Tigres Asiáticos, com forte exploração da mão de obra.
- (D) permanece presente em países onde o processo de descolonização é recente e a economia ainda está atrelada às economias das metrópoles.
- (E) existe em países onde minorias étnicas ficam à margem da modernização econômica e tecnológica promovida pela globalização.

Instruções: Para responder às questões de números 25 a 27, considere o texto abaixo.

Walter Elias Disney was born on December 5, 1901 in Chicago, Illinois. At age 16, during World War I, he faked his age to join the American Red Cross. He soon returned home, where he won a scholarship to the Kansas City Art Institute. There, he met a fellow animator, Ub Iwerks. The two soon set up their own company. In the early 1920s, they made a series of animated shorts for the Newman theater chain, entitled Newman's Laugh-O-Grams. Their company soon went bankrupt, however.

The two then went to Hollywood in 1923. They started work on a new series, about a live-action little girl who journeys to a world of animated characters. Entitled the Alice Comedies, they were distributed by M. J. Winkler (Margaret). Walt was backed up financially only by Winkler and his older brother Roy O. Disney, who remained his business partner for the rest of his life. Hundreds of Alice Comedies were produced between 1923 and 1927, before they lost popularity.

Walt then started work on a series around a new animated character, Oswald the Lucky Rabbit. This series was successful, but in 1928, Walt discovered that M.J. Winkler and her husband, Charles Mintz, had stolen the rights to the character away from him. They had also stolen all his animators, except for Ub Iwerks. While taking the train home, Walt started doodling on a piece of paper. The result of these doodles was a mouse named Mickey. With only Walt and Ub to animate, three Mickey Mouse cartoons were quickly produced. The first two didn't sell, so Walt added synchronized sound to the last one, Steamboat Willie (1928), and it was immediately picked up. With Walt as the voice of Mickey, it premiered to great success. Many more cartoons followed. Walt was now in the big time.

In 1929, he created the Silly Symphonies, a cartoon series that didn't have a continuous character. They were another success. One of them, Flowers and Trees (1932), was the first cartoon to be produced in color and the first cartoon to win an Oscar; another, Three Little Pigs (1933), was so popular it was often billed above the feature films it accompanied.

In 1934, Walt started work on another new idea: a cartoon that ran the length of a feature film. Everyone in Hollywood was calling it "Disney's Folly", but Snow White and the Seven Dwarfs (1937) was anything but, winning one big and seven little special Oscars for Walt. While continuing to produce cartoon shorts, he also started producing more of the animated features. Pinocchio (1940), Dumbo (1941), and Bambi (1942) were all successes; not even a flop like Fantasia (1940) and a studio animators' strike in 1941 could stop Disney now.

(Adapted from <http://www.imdb.com>)

25. Conforme empregado no texto, o trecho *was anything but* pode ser corretamente completado por
- (A) a success.
 - (B) a folly.
 - (C) a cartoon.
 - (D) a feature film.
 - (E) an animated feature.



26. Segundo o texto,
- (A) Margaret Winkler e o marido ajudaram Disney ao longo de sua carreira.
- (B) os maiores sucessos de Walt Disney foram *Branca de Neve e os sete anões*, *Flores e Árvores*, *Dumbo* e *Fantasia*.
- (C) a série *Alice Comedies* é baseada na história de *Alice no país das maravilhas*.
- (D) Disney mentiu sobre sua idade para se unir à Cruz Vermelha Americana.
- (E) os desenhos animados com Mickey Mouse foram um sucesso imediato.
27. In which of the following alternatives does 'picked up' have a similar meaning as in *it was immediately picked up*?
- (A) Haywood had become addicted to coke, a habit he picked up in New York.
- (B) He picked up *Le Canard Enchaîné*, the satirical weekly he most often purchased.
- (C) In last fall's elections, Republicans picked up three seats in the Senate.
- (D) His e-mail account has been hacked, and the leaked content picked up and used by his critics.
- (E) Work at this site languished in the 1990s and early 2000s but has picked up in the past few years.
28. No interior das *válvulas* que comandavam os tubos dos antigos televisores, os elétrons eram acelerados por um campo elétrico. Suponha que um desses campos, uniforme e de intensidade $4,0 \times 10^2$ N/C, acelerasse um elétron durante um percurso de $5,0 \times 10^{-4}$ m. Sabendo que o módulo da carga elétrica do elétron é $1,6 \times 10^{-19}$ C, a energia adquirida pelo elétron nesse deslocamento era de
- (A) $2,0 \times 10^{-25}$ J.
- (B) $3,2 \times 10^{-20}$ J.
- (C) $8,0 \times 10^{-19}$ J.
- (D) $1,6 \times 10^{-17}$ J.
- (E) $1,3 \times 10^{-13}$ J.
29. Quando a dimensão da tela de uma TV é indicada em polegadas, tal valor se refere à medida da diagonal do retângulo que representa a tela. Considere uma TV retangular de *16 polegadas* e outra de *21 polegadas*. Se as telas das duas TVs são retângulos semelhantes, então, a área da maior tela supera a da menor em, aproximadamente,
- (A) 36%.
- (B) 31%.
- (C) 72%.
- (D) 76%.
- (E) 24%.
30. Admita que certa cidade brasileira tenha 8 *canais* de TV aberta, todos com transmissões diárias. Se uma pessoa pretende assistir três dos oito canais em um mesmo dia, ela pode fazer isso de x maneiras diferentes sem levar em consideração a ordem em que assiste os canais, e pode fazer de y maneiras diferentes levando em consideração a ordem em que assiste os canais. Sendo assim, $y - x$ é igual a
- (A) 112.
- (B) 280.
- (C) 224.
- (D) 56.
- (E) 140.
31. Para que um *satélite* seja utilizado para transmissões de televisão, quando em órbita, deve ter a mesma velocidade angular de rotação da Terra, de modo que se mantenha sempre sobre um mesmo ponto da superfície terrestre.
- Considerando R o raio da órbita do satélite, dado em km, o módulo da velocidade escalar do satélite, em km/h, em torno do centro de sua órbita, considerada circular, é
- (A) $\frac{\pi}{24} \cdot R$.
- (B) $\frac{\pi}{12} \cdot R$.
- (C) $\pi \cdot R$.
- (D) $2\pi \cdot R$.
- (E) $12\pi \cdot R$.
32. A *margarina* é produzida a partir de óleo vegetal, por meio da hidrogenação. Esse processo é uma reação de \dots^{I} na qual uma cadeia carbônica \dots^{II} se transforma em outra \dots^{III} saturada.
- As lacunas I, II e III são correta e respectivamente substituídas por
- (A) adição – insaturada – menos
- (B) adição – saturada – mais
- (C) adição – insaturada – mais
- (D) substituição – insaturada – menos
- (E) substituição – saturada – mais
33. Os *xaropes* são soluções concentradas de açúcar (sacarose). Em uma receita caseira, são utilizados 500 g de açúcar para cada 1,5 L de água. Nesse caso, a concentração mol/L de sacarose nesse xarope é de, aproximadamente,
- (A) 2,5. **Dado:**
Massa molar da sacarose = 342 g/mol
- (B) 1,5.
- (C) 2,0.
- (D) 1,0.
- (E) 3,0.



34. Ao final da *II Guerra*, a América Latina passou por um rápido processo de crescimento econômico que
- (A) teve como base de sustentação a substituição de importações; no entanto, a partir da década de 1970, um dos fatores que levaram a reduzir o ritmo de crescimento do continente foi o surgimento dos Tigres Asiáticos.
 - (B) foi favorecido pelo Plano Marshall, que financiou a infraestrutura necessária à industrialização; no entanto, a partir da década de 1990, teve início a estagnação econômica porque o continente ficou à margem da globalização.
 - (C) foi sustentado pelos Estados Unidos no contexto da Guerra Fria; no entanto, a partir da década de 1990, a Europa central, formada por países em transição do socialismo para o capitalismo, passou a ser priorizada.
 - (D) destacou o continente como foco de investimentos das multinacionais; no entanto, a partir dos anos 2000, vieram à tona as desigualdades socioeconômicas que passaram a limitar o interesse do capital econômico.
 - (E) impulsionou as transformações socioeconômicas no continente; no entanto, a partir dos anos de 1980, inúmeras crises políticas e de energia reduziram a perspectiva de o continente tornar-se desenvolvido como a Europa.

35. As convicções de Mahatma Ghandhi, a que o texto de Percival de Lima Souto se refere, podem ser identificadas em:
- (A) Uma retirada das bases militares inglesas estabelecidas em território vietnamita para pôr fim à corrida armamentista e às guerras entre as tribos.
 - (B) A organização da Frente de Libertação Nacional com objetivo de promover uma luta pacífica e sem violência para forçar a independência da Índia.
 - (C) A criação de um governo misto anglo-indiano para evitar a desobediência civil e elevar a Índia à condição de protetorado sob o domínio britânico.
 - (D) Uma aliança entre os diferentes grupos étnicos, com o objetivo de recuperar a economia do país para promover a revolução na Índia.
 - (E) Uma ação de desobediência civil e não violência, com o objetivo de inviabilizar os empreendimentos ingleses na Índia e forçar a descolonização.

36. [...] *A evolução realizou-se de fato e o conjunto das prescrições divinas que constituem a Lei (Torá) é formado por diversas contribuições, sem que se consiga um acordo para ventilá-las e datá-las uma a uma. Contentar-nos-emos, assim, com as linhas gerais.*

(AYMARD, André e AUBOYER, Jeannine. **O Oriente e a Grécia antiga**. v.2. In: CROUZET, Maurice (dir.), **História geral das civilizações**. Trad. São Paulo: Difel, 1971, p. 54)

O texto refere-se a uma civilização que se desenvolveu no primeiro milênio antes de Cristo. É correto afirmar:

- (A) A importância da história dessa civilização se expressa, principalmente, por meio da constituição de um Estado centralizado baseado na religião dualista, dos egípcio e dos persas.
 - (B) Os antigos povos que originaram essa civilização tinham como livro sagrado o *Novo Testamento*, que compreende vários outros livros, dentre os quais está o *Genesis*, que trata da Criação.
 - (C) A importância do estudo dessa civilização se justifica pelo monoteísmo ético que surge e se desenvolve, constituindo um ponto de partida para o cristianismo e o islamismo.
 - (D) Os traços religiosos e culturais específicos dessa civilização decorrem do seu distanciamento ante as demais culturas dos povos do Oriente Próximo e o caráter democrático do governo.
 - (E) Os governantes dessa civilização eram considerados deuses, o que obrigava toda a população a prestar-lhes obediência e culto divino e a dedicar-se à produção para sustentar os reis.
37. André e Mariana pretendem ter dois filhos e procuraram um geneticista pois *nas famílias* de ambos há indivíduos afetados pela fibrose cística, uma doença de herança autossômica recessiva. Alguns testes mostraram que tanto André como Mariana são portadores de uma cópia do gene com a mutação para a fibrose cística. No caso de duas gestações independentes, a probabilidade de seus filhos apresentarem a doença é de
- (A) 100%.
 - (B) 25%.
 - (C) 12,5%.
 - (D) 6,25%.
 - (E) 0%.



38. Ainda com TV em preto e branco, a segunda metade da década de 1960 foi fértil em *festivais da canção*. Em 1968, a segunda classificada – “Pra não dizer que não falei das flores” – foi composta por Geraldo Vandré e marcou a juventude universitária daquela época. Considere um pequeno trecho da canção abaixo:

[...]

Pelos campos há fome

Em grandes plantações

Pelas ruas marchando

Indecisos cordões

Ainda fazem da flor

Seu mais forte refrão

E acreditam nas flores

Vencendo o canhão [...]

Pelos campos há fome / Em grandes plantações, esses dois primeiros versos da estrofe fazem lembrar uma fase da história agrária recente do Brasil denominada modernização conservadora. Sobre essa fase são feitas as seguintes afirmações.

- I. Na década de 1960, a agricultura atravessou um processo de transformação passando a se integrar à dinâmica industrial de produção; iniciava-se a criação dos complexos agroindustriais.
- II. Foi reduzido o assalariamento da mão de obra do campo e ampliaram-se os espaços dos arrendatários, parceiros e posseiros devido à intensa migração em direção ao interior do país.
- III. O processo de modernização ampliou a mecanização agrícola que por sua vez promoveu a concentração de terra e a intensificação do êxodo rural.

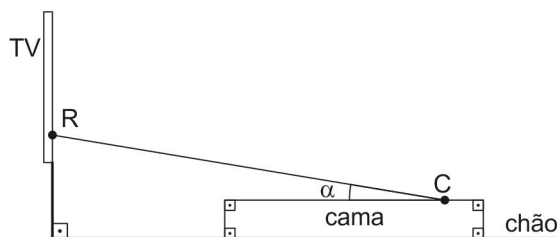
Está correto o que se afirma APENAS em

- (A) II e III.
- (B) I.
- (C) I e II.
- (D) II.
- (E) I e III.

39. O texto de Percival de Lima Souto refere-se aos *festivais da canção* e das “músicas de protesto”. Considerando o contexto histórico dos anos 1960 e 1970, é correto afirmar que

- (A) as composições da MPB foram um poderoso instrumento das forças sociais de oposição ao regime militar.
- (B) o samba-canção foi uma importante arma dos governos militares para difundir o nacionalismo ufanista.
- (C) a chanchada foi um dos meios de divulgação das raízes culturais da população durante governos ditatoriais.
- (D) a bossa nova foi um dos ritmos preferidos da classe popular para representar a alma do povo brasileiro.
- (E) as músicas sertanejas foram a mais pura expressão do modo caboclo de fazer a arte popular brasileira.

40. Paulo está deitado na cama e assistindo à TV. Na figura, C representa um ponto sobre a cama a partir do qual o controle remoto da TV foi acionado na direção do receptor de sinal indicado por R. A medida do ângulo entre a linha que representa o sinal transmitido e a cama é igual a α .



Dados:

α	11,3°	11,5°	12,1°	12,4°	78,5°
$\text{sen } \alpha$	0,196	0,199	0,210	0,215	0,980
$\text{cos } \alpha$	0,981	0,980	0,978	0,977	0,199
$\text{tg } \alpha$	0,200	0,203	0,214	0,220	4,915

Sabe-se, ainda, que:

- R está a 1,2 m do chão;
- a altura da cama em relação ao chão é de 40 cm;
- C está a 4 metros de distância da parede em que a TV está fixada;
- a espessura da TV é desprezível.

Nas condições descritas e consultando a tabela, α é igual a

- (A) 78,5°
- (B) 11,5°
- (C) 12,1°
- (D) 12,4°
- (E) 11,3°

41. Em *ecologia*, a competição interespecífica ocorre apenas em organismos pertencentes a

- (A) mesma comunidade.
- (B) mesma população.
- (C) espécies do mesmo gênero.
- (D) nichos distintos.
- (E) nível trófico distinto.

42. A *reciclagem* tem sido utilizada com sucesso para reduzir o impacto do acúmulo de lixo no meio ambiente. Caso não receba tratamento adequado, o lixo pode proporcionar a proliferação de organismos transmissores de doenças, tais como:

- (A) sífilis.
- (B) doença de Chagas.
- (C) leptospirose.
- (D) hepatite C.
- (E) caxumba.



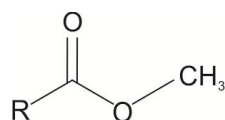
43. Para que se possa efetuar a *reciclagem do lixo*, antes é necessário separá-lo. Uma dessas etapas, quando não se faz a coleta seletiva, é colocar o lixo sobre uma esteira, para que passe, por exemplo, por um ímã. Esse processo permite que sejam separados materiais magnéticos, como o metal
- (A) alumínio.
 - (B) ferro.
 - (C) cobre.
 - (D) zinco.
 - (E) magnésio.

44. No início de um dia de coleta de lixo para *reciclagem*, foram usados quatro recipientes de coleta, todos vazios e de mesmo peso.



Ao final do dia, o recipiente com vidro pesava 3 kg, a soma do peso dos recipientes com metal e com plástico era igual ao peso do recipiente com papel e, por fim, o peso do recipiente com metal superava o peso do recipiente com plástico em 1,2 kg. Se a soma dos pesos dos quatro recipientes, ao final desse dia, era igual a 8 kg, então, a coleta de papel superou a de metal em

- (A) 500 g.
 - (B) 450 g.
 - (C) 1,45 kg.
 - (D) 1,85 kg.
 - (E) 650 g.
45. No Brasil, entre os *produtos orgânicos* mais comercializados estão o tomate, o morango e o café. Nesses vegetais,
- (A) as nervuras das folhas são paralelas.
 - (B) as raízes são fasciculadas.
 - (C) os feixes condutores são organizados ao redor do cilindro central.
 - (D) o processo de polinização ocorre apenas pelo vento.
 - (E) o metabolismo fotossintético é do tipo CAM.
46. Na *cultura de produtos orgânicos* é proibido o uso de agrotóxicos, como o herbicida metalaxil que, segundo a Anvisa, já foi banido do Brasil. Faz parte da estrutura desse herbicida a função orgânica representada por

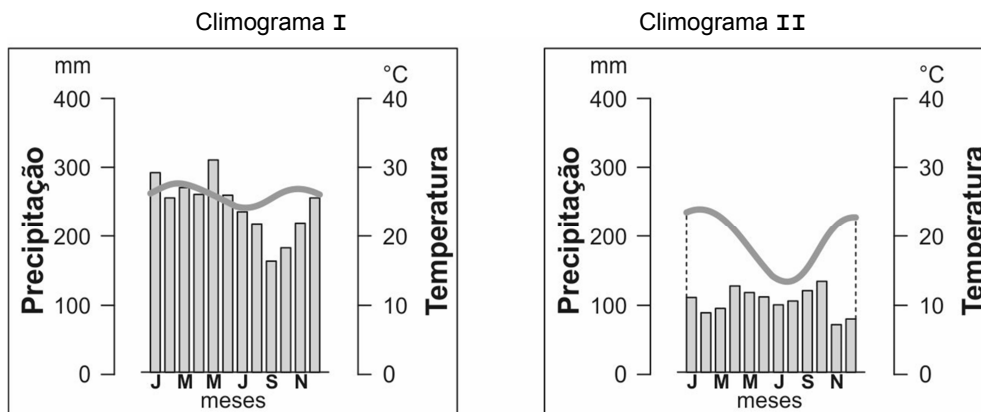


Essa função orgânica é denominada

- (A) álcool.
- (B) cetona.
- (C) ácido carboxílico.
- (D) aldeído.
- (E) éster.



47. A maior parte do território brasileiro está localizada entre o Trópico de Capricórnio e o Equador. Isto torna o Brasil um dos países do mundo com excelentes condições para a geração de energia solar, mesmo com uma variação climática significativa entre suas regiões. Considere os climogramas e o mapa para responder à questão.



(FERREIRA, Graça Maria Lemos. **Moderno atlas geográfico**. São Paulo: Moderna, 2008, p. 6)



Os Climogramas I e II são, respectivamente, característicos das áreas indicadas no mapa pelos números

- (A) 2 e 4.
(B) 1 e 3.
(C) 4 e 5.
(D) 3 e 2.
(E) 5 e 3.
48. A fusão nuclear é um processo em que dois núcleos se combinam para formar um único núcleo, mais pesado. Um exemplo importante de reações de fusão é o processo de produção de energia no sol, e das bombas termonucleares (bomba de hidrogênio). Podemos dizer que a fusão nuclear é a base de nossas vidas, uma vez que a *energia solar*, produzida por esse processo, é indispensável para a manutenção da vida na Terra.



(Adaptado de: <http://portal.if.usp.br>)

Representam isótopos, na reação de fusão nuclear apresentada, APENAS:

- (A) ^2H e ^4He .
(B) ^3H e ^4He .
(C) ^2H e n.
(D) ^2H e ^3H .
(E) ^4He e n.



49. Considere os itens a seguir.

- I. Entre as principais realizações destacam-se a estabilização da moeda e a redução da inflação, assim como a abertura do mercado interno e a integração do país no mercado internacional.
- II. Entre as consequências negativas destacam-se a recessão econômica, a quebra de bancos e empresas, assim como o aumento das demissões e do desemprego em todos os setores da economia.

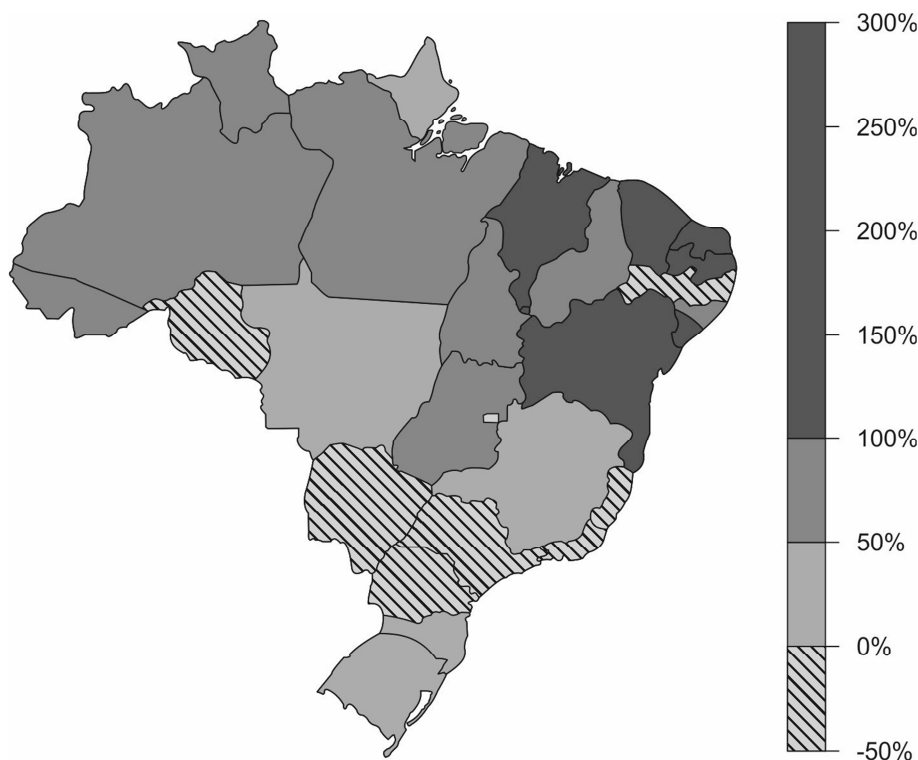
Os itens I e II associam-se:

- (A) A política de estabilização de Dilson Funaro que visou conter a inflação e organizar a economia.
- (B) O Plano Bresser, de reconstrução nacional, que extinguiu o cruzeiro e criou uma nova moeda.
- (C) A instituição de uma política econômica de caráter recessivo por Fernando Collor de Mello.
- (D) A mais importante realização econômica para conter a inflação do governo Itamar Franco.
- (E) O plano econômico do governo de José Sarney que implantou o congelamento de salários.

50. O Brasil atingiu a marca recorde de 59.627 mil homicídios em 2014, uma alta de 21,9% em comparação aos 48.909 óbitos registrados em 2003. A *violência* tornou-se um fenômeno cotidiano. Observe o mapa para responder à questão.

Crescimento do número de homicídios entre 2004 e 2014

Mapa da Variação Percentual de Taxas por UF



(<http://oglobo.globo.com>)

A leitura do mapa e os conhecimentos sobre a dinâmica demográfica brasileira permitem afirmar que

- (A) as unidades com maior crescimento da violência são as que apresentam as mais elevadas taxas de urbanização.
- (B) os diferentes níveis de aumento da violência transformaram o país em um arquipélago sem fortes relações entre as partes.
- (C) regiões com maiores problemas socioeconômicos apresentaram maior crescimento da violência no período.
- (D) novos estudos têm demonstrado que os indicadores sociais exercem pouca influência sobre o aumento da violência.
- (E) as diferenças territoriais, como o rural e o urbano ou o centro e a periferia, não chegam a influir no aumento da violência.



REDAÇÃO

INSTRUÇÕES GERAIS

I. Dos cuidados gerais a serem tomados pelos candidatos:

1. Leia atentamente as propostas, escolhendo **uma** das duas para sua prova de Redação.
2. Escreva, na primeira linha do formulário de Redação, o número da proposta escolhida e dê um título ao texto.
3. Redija seu texto a tinta (em preto).
4. Apresente o texto redigido com letra legível (cursiva ou de forma), em padrão estético conveniente (margens, paragrafação etc.).
5. **Não** coloque o seu nome na folha de Redação.
6. Tenha como padrão básico o mínimo de 30 (trinta) linhas.

II. Da elaboração da Redação:

1. Atenda, com cuidado, em todos os seus aspectos, à proposta escolhida. Às redações que não atenderem à proposta (**adequação ao tema e ao gênero de texto**) será atribuída nota zero.
2. Empregue **nível de linguagem** apropriado à sua escolha.
3. Estructure seu texto utilizando **recursos gramaticais** e **vocabulário** adequados. Lembre-se de que o uso correto de pronomes e de conjunções mantém a **coesão** textual.
4. Seja **claro** e **coerente** na exposição de suas ideias.

III. Das Propostas:

DISSERTAÇÃO I

Leia o texto abaixo procurando apreender o tema nele desenvolvido. Em seguida, elabore uma dissertação, na qual você exporá, de modo claro e coerente, suas ideias acerca desse tema.

A desigualdade não é um acidente na história de uma sociedade, mas sim fruto de deliberadas escolhas políticas e institucionais que favorecem a concentração de renda, bens e benefícios públicos. A situação crítica de muitas regiões brasileiras deveria deixar claro que, quando a desigualdade é profunda e persistente, ela compromete fortemente o devido funcionamento das instituições e a própria coesão social.

Apesar dos esforços de distribuição de riqueza por intermédio do acesso à educação, saúde, saneamento básico e mesmo assistência social, articulados pela Constituição de 1988, o Brasil não se tornou um país mais justo nas últimas décadas. Como aponta relatório da Oxfam, os 5% mais ricos detêm 95% da renda nacional. As 6 maiores fortunas concentram o mesmo que 50% da população.

Os indicadores sociais apontam para uma relativa melhoria das condições de vida dos mais pobres propiciada pela estratégia social democrata adotada em 1988, mas mesmo a redução da pobreza não redundou numa significativa redução da desigualdade.

Há razões para esse paradoxo, e parecem estar, por exemplo, nos diversos benefícios regidamente oferecidos aos mais ricos, nos truques para não pagarem impostos e nas opulentas aposentadorias.

O problema é que esse padrão de abissal desigualdade institucionalmente entrincheirado corrói o tecido social e perverte o modo como as instituições republicanas funcionam. De um lado a desigualdade inibe a construção de relações de reciprocidade, dificultando que as pessoas vejam a si, e aos demais, como merecedores de igual respeito e consideração. A exclusão e os privilégios, e não verdadeiros direitos, passam a determinar as relações sociais. Numa sociedade individualista e de consumo, como a brasileira, isso redundará necessariamente em tensão social, violência e banalização da vida.

De outro lado, o enorme desequilíbrio de poder dentro da sociedade, decorrente da extrema desigualdade, também impacta de outro modo: setores influentes da sociedade extraem benefícios inaceitáveis do poder público, enquanto os mais pobres, especialmente quando vistos como ameaça, recebem das instituições tratamento inversamente proporcional: a regra é o descaso, o arbítrio, a violência. O resultado de tudo isso é uma imensa e crescente desconfiança nas instituições.

A saída dessa crise mais profunda, gerada pela naturalização da desigualdade, dependerá da construção de um novo projeto de nação.

(Adaptado de: VIEIRA, Oscar Vilhena. **Folha de S. Paulo**, B2, **Cotidiano**. 30/09/2017)

DISSERTAÇÃO II

É crescente, em nosso tempo, a predominância dos elementos visuais sobre outros estímulos para a nossa percepção. Nas ruas, os outdoors, os grafites, as pichações e sinalizações de todo tipo convocam a atenção do nosso olhar. Em qualquer parte, as telas eletrônicas de todo porte e de toda natureza hipnotizam-nos com sua profusão de mensagens. Mesmo os shows de música valem-se de efeitos cênicos para se afirmarem visualmente. Será que essa crescente dependência nossa da visualidade de tudo terá como consequência o comprometimento de nossa capacidade de interiorização e de reflexão?

Redija uma dissertação em prosa, na qual você, argumentando com coerência e clareza, se posicionará diante da questão problematizada no texto acima.



REDAÇÃO

01	
02	
03	
04	
05	
06	
07	
08	
09	
10	
11	
12	
13	
14	
15	
16	
17	
18	
19	
20	
21	
22	
23	
24	
25	
26	
27	
28	
29	
30	
31	
32	
33	
34	
35	
36	
37	
38	
39	
40	

PROVA OBJETIVA